

VORDINGBORG  
KOMMUNE



# ÅRSBERETNING 2018



FN's organisation  
for uddannelse, videnskab,  
kultur og kommunikation  
og information



MØN  
UNESCO  
BIOSFÆREOMRÅDE



Bliv ambassadør for Møn Biosfæreområde: <https://vordingborg.dk/biosfaere-moen/bliv-ambassadoer/>

Abonnér på nyheder: <https://vordingborg.dk/biosfaere-moen/nyheder/>

Følg os på Facebook: <https://www.facebook.com/groups/biosfaeremoen/>

Se aktivitetskalender: <https://vordingborg.dk/biosfaere-moen/nyheder/udflugter-i-moens-biosfaereomraade-2018/>

# Møn Biosfære Årsberetning 2018

## Indhold

- Side 3 Organisering af Møn Biosfæreområde
- Side 4 Vi er Møn Biosfære
- Side 5 Bevarelse af den artsrige natur
- Side 6 Læring
- Side 7 Udvikling
- Side 8 Hvad tilfører samarbejde i internationale projekter?
- Side 9 Et overblik. Møn Biosfæreområde 2018.
- Side 10 Samarbejde med UNESCO og MaB.



Møn er kommet på verdenskort af UNESCO's biosfæreområder.

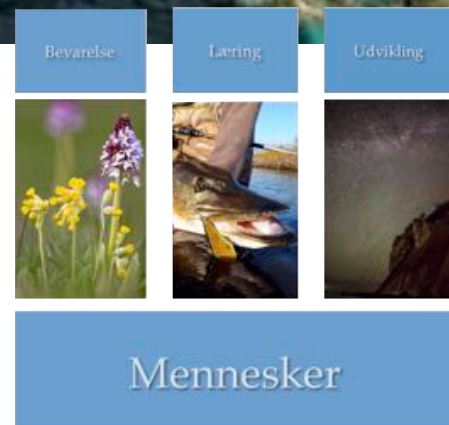
Læs mere her: <https://en.unesco.org/news/new-map-world-network-biosphere-reserves-2017-2018>



Møn ligger på kanten af Østersøen,  
verdens største brakvands område.

Øverst: Møn Biosfæreområde har produceret en lille film til UNESCO, som blev vist under flere FN topmøder i 2018. Se filmen her: <https://www.youtube.com/watch?v=e3dFAiY5mi4>

Til højre: Møn biosfæreområdets fundament er de mennesker der lever og arbejder i og for området. Biosfærens søjler er den artsrige natur på land, i vandet og den uforstyrrede nattehimmel, repræsenteret ved Dark Sky udnævnelsen. UNESCOs kernebegreber bevarelse, læring og udvikling er drivkraften på vej til en bæredygtig fremtid.



## Organisering af Møn Biosfæreområde

I juni 2017 blev Møn, de omkringliggende øer og vandområder udnævnt til Danmarks første UNESCO biosfæreområde. Biosfæreområder er, kort sagt, internationale modelområder for bæredygtig udvikling. Biosfæreområder over hele verden arbejder efter tre kernebegreber: bevarelse af den artsrige natur og de kulturelle rødder, læring og forskning samt udvikling af civilsamfundet.

UNESCO tilbyder biosfæreområderne videndeling i forskellige fora og faglige netværk og byder, f.eks. i forbindelse med FN topmøderne, ind med strategier der fremmer innovative tilgange til økologisk, social og økonomisk udvikling. Biosfæreområder kombinerer natur- og samfundsvidenskab med økonomi og uddannelse. Målet er, at forbedre de naturlige og forvaltede økosystemer i harmoni med civilsamfundet ved strategier, der er socialt, kulturelt og miljømæssigt bæredygtige.

### Den lokale organisering

Møn Biosfæreområde er forankret i Vordingborg Kommune. Der er nedsat en politisk følgegruppe, en tværfaglig styregruppe og etableret et samarbejde mellem afdelingerne. Sekretariatet for Møn Biosfæreområde ligger i afdelingen for Strategi og Implementering. Derudover er der nedsat et Advisory Board, hvor bl.a. Naturstyrelsen, Fugleværnsfonden, DTU Aqua og andre eksterne samarbejdspartnere er repræsenteret.

Det er civilsamfundet, der bærer og præger Møn Biosfæreområde. De følgende artikler viser, hvordan det lokale samarbejde organiseres, hvilke projekter der er sat i værk og hvilke mål der allerede er opnået efter de første 11/2 år som UNESCO biosfæreområde.

# Vi er Møn Biosfære

## Partnere i samspil med naturen

Alle kan bidrage til Møn Biosfæreområde. Intet bidrag er for småt. Er du i tvivl om, hvordan du kan være med, så kan du hente inspiration hos biosfæreambassadørerne og til et af de offentlige arrangementer.

### Offentlige arrangementer

I 2017 blev der afholdt lokale informationsmøder i Stege, på Øst- og Vestmøn, holdt tematiske oplæg for flere foreninger og organisationer.

Der blev gennemført et foredrag med den britiske biforsker Dave Goulson, en temadag med landets førende bi-forskere og en temadag om Dark Sky Møn og Nyord.

Biosfære Møn var repræsenteret i forbindelse Steges 750års jubilæum, til Sildemarked i Stege, Æblernes dag og folkemødet. Der blev organiseret et årsprogram

med 30 udflugter i Møn Biosfæreområde, gennemført af mange forskellige aktører.

### Ambassadører

Der er med udgang af november 2018 tilmeldt: 7 landsdækkende organisationer, 24 foreninger, 40 erhvervspartnerne og en række privatpersoner.

Alle ambassadører får tilbud om deltagelse i de årlige temadage og i netværksaktiviteter.

Frem for alt er ambassadørerne med til at sætte dagsordenen. De samarbejder, gennemfører projekter, arrangerer møder og events, giver en hånd, når der er behov for det og tager med glæde imod den voksende gruppe af studerende med deres studieprojekter. De viser deres virksomheder frem under studieture og tager imod presse besøg. Det er

“Inspire a positive future by connecting people and nature today.”



ildsjælene og innovative kræfter, der former Møn Biosfæreområdet og skaber fælles stolthed.

### Gæster udefra

I 2018 er der blevet gennemført samarbejde med universiteter og uddannelsessteder indenfor fagene antropologi, biologi, design, arkitektur og turisme. Samarbejdet med de unge mennesker har tilført viden, inspiration og frisk energi.

Møn Biosfæreområdet er blevet mål for studieture, herunder fra vores partner biosfæreområde Vattenriket i Sverige og fagforeningerne JA. Det er del af vores aftale med UNESCO at være inspiration for andre.

#ProudToShare



JA studietur: Ulshale Skov på Møn rummer Danmarks største bestand af tarmvidron.

“Det er første gang vi besøger en SuperBrugsen på en studietur”. Deltagerne i fagforeningen JA's studietur til Møn Biosfæreområdet blev overrasket under deres besøg. Turens organisator Flemming Bo Petersen fortæller:

“Vi havde en fantastisk tur og var meget glade for arrangementet. Tredelingen med campingplads/landbrug, lokal handel og endelig natur forvaltning var rigtig god og afspejlede fint deltagerne forskellige ønsker og behov. Vi kunne sagtens have brugt mere tid på at gå omkring og særligt til at shoppe. Jeg så fx spændende filipa æbler og en del produkter som jeg nok ville have købt, hvis jeg havde været i bil. Jeg håber da at der kan komme en anden mulighed for at komme forbi en anden gang efterhånden som projektet udvikler sig.”

Bliv Møn Biosfære ambassadør her:  
<https://vordingborg.dk/biosfaere-moen/bliv-ambassadoer/>



# Bevarelse af den artsrige natur.

Møn Biosfæreområdet er bygget på 3 søjler: den artsrige natur på land, vandområderne og den uforstyrrede nattehimmel. Bevarelse af den artsrige natur i Møn Biosfæreområdet varetages af flere aktører med forskellige funktioner. Det kan være myndigheder, lodsejere og/eller organisationer der sætter fokus på en særlig art eller naturtype. Det kan også være frivillige, som støtter op om praktiske indsatser.

I 2018 har der været særlig fokus på tre projekter, som Vordingborg Kommune er involveret i:

- Den Danske Naturfond understøtter genoprettelse af ca. 40 vandhuller på Vestmøn, Bogø og Farø med formålet at beskytte de sidste bestand af grønbroget tudse, strandtudse og markfirben.
- Vordingborg Kommune har indgået et samarbejde med danske bi-forskere og lokale om kortlægning af de vilde bier på 8 forskellige lokaliteter. Et bachelor projekt i biologi fortaget på Nyord supplerer dataindsamling.
- Takket være en stor frivillig indsats af Fishing Zealands frivillige grusbande, er der fremgang i bestanden af ørreder i Hårbølle bæk. Fra rørlagt vandløb i 2007 til i dag, har de frivilliges indsatser skabt en lille perle af et ørredvandløb med ikke færre end 348 stk. halvårskodder og 8 stk. 1½-årsørreder pr. 100 kvadratmeter vandløb.



“Inspire a positive future by connecting people and nature today.”



# Læring

**Biosfæreområder forbinder mennesker og natur for en bæredygtig fremtid.**

*Ifg. Gyldendals 'Den store Danske' betyder læring tilegnelse af færdigheder eller kundskaber ved en arbejdsproces, som den lærende selv har indflydelse på. Indlæring gør modtagere passive, mens **læring** gør dem aktive og medansvarlige for udbyttet af undervisningen.*

Biosfæreområder forpligter sig til at være modelområder for bæredygtig udvikling, hvor civilsamfundet forsøger at arbejde og leve i samspil med de naturlige omgivelser. Biosfæreområder består dels af beskyttede områder for dyr, planter og landskaber, som ønskes bevaret.

I de såkaldte udviklingsområder arbejdes der på at udvikle den økonomiske anvendelse af området i samspil med biodiversiteten - i modsætning til nationalparker, der normalt forbliver så uberørt som muligt. Derfor er biosfæreområder oftest etableret i menneskeskabte kulturlandskaber.

**Læring** er nøglen der skal skabe samspil mellem samfundet og naturen. Læring baseret på videnskab, forskning og formidling. Viden opbygges og deles. Lokalsamfundet inddrages, så den enkelte kan varetage medansvar for

udviklingen. Det har stået klart fra begyndelsen af Møn Biosfæreområde, at UNESCO's strategi for biosfære-programmet virker. Der opstår løbende nye samarbejde med universiteter og uddannelsessteder. Forskere, undervisere og studerende involverer de lokale, som griber boldene og tager lokalt ansvar. De lokale deler deres viden og erfaringer med andre lokale.

Kun det vi forstår og værdsætter vil vi beskytte for fremtiden. At være del af noget større skaber stolthed.



## Læring og videndeling.



Middelalderhaven i Stege samler på historiske planter og især reliktpanter fra Møn og omegn. Foreningens medlemmer er i tæt kontakt med f.eks. bi-forskerne og har intenst arbejdet på at kunne tilbyde bi blomsterfrø til private haver, som består af frø af de lokale historiske planter. Foreningens medlemmer har også lært meget om insekthoteller og deler ud af deres viden til de offentlige arrangementer.

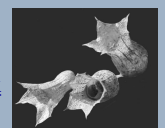
Foreningen er inviteret til at medvirke i forskning og opbygning af en national genbank af lægeplanter. Foreningens planter indgår i en digital database. Derudover dyrkes/opformerer udvalgt plantemateriale, til hhv. herbarie- og museumsmateriale, og det egentlige forskningsmateriale.



Foreningen Historiske Planter og middelalderhaven i Stege er et godt eksempel på, hvordan viden indsamles og tilgængeliggøres for lokalsamfundet og forskning.

Her arbejdes med alle biosfærebegreber: **Bevarelse** af de historiske planter og de kulturelle traditioner. **Viden** indsamles og deles med både forskere og lokalsamfundet. **Udvikling** skabes ved at bidrage praktisk til Møn Biosfæreområde, om det er bi blomster frø, insekthoteller eller deltagelse i farmaceutisk forskning.

**Kontakt:**  
Foreningen historiske planter:  
<http://www.middelalderhaven.dk>



# Udvikling

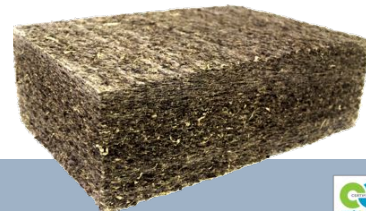
Erhverv i samspil med naturen.

UNESCO har fokus på bevarelse af både den naturlige mangfoldighed og kendskabet til de kulturelle traditioner i biosfæreområderne. Meget kan læres af metoder, som forfædrene anvendte for at tjene deres levebrød. Ofte kan denne viden danne grundlag for bæredygtig fremtidig erhverv.

Et spændende eksempel er indsamling af ålegræs langs de mønske kyster, som har en lang tradition. I begyndelsen af sidste århundrede indsamlede "Kalvehave Tangkompagni" omkring 500 tons tang årligt, som blev brugt til isolering og madrasser. Tang-indsamlingen stoppede, dels da en stor del af det danske ålegræs blev ramt af sygdom, og dels da materialet blev erstattet af kunstfibre.

I dag stammer den største del af materialet til tangtagene på Læsø fra Møn, Bogø og Farø. De mønske landmænd udvider forhåbentlig deres nye virksomhedsgren yderligere ved at levere tang til [zosteradk](http://zosteradk) eller andre spændende produkter af ålegræs, som er under udvikling.

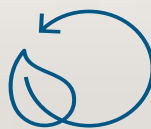
Ålegræs (*Zostera marina*) er en plante, der vokser på sandet havbund. Den forekommer i Natura 2000 området N168 Havet og kysten mellem Præstø Fjord og Grønsund. Ålegræs eng er vuggestue for mange fisk.



Ålegræs fra Møn indgår i det første danske 'Cradle to Cradle' produkt med 'guld' certifikat.

Mønske landmænd leverer grundmaterialet til en moderne dansk virksomhed der tilbyder bæredygtige isoleringsmaterialer. Som den første danske virksomhed har [Zosteradk](http://Zosteradk) modtaget i 2018 en såkaldt 'vugge til vugge' certificering i guld. Det betyder at det certificerede produkt, isoleringsbats og ruller af ålegræs, opfylder en række af miljøkrav, som ligger begrundet i råstoffet. Ålegræs er brandsikkert på grund af dets naturlige saltindhold; det kan tiltrække og afgive fugt og sørger derved for et godt indeklima samt gode arbejdsbetingelser for håndværkeren; og slutendelig er det næsten ikke nedbrydelig, så virksomheden kan tilbyde at tage produktet tilbage efter brug og lade det indgå i nye produkter.

## Ålegræs - historisk viden danner basis for en bæredygtig fremtid





# Hvad tilfører samarbejde i internationale projekter?

Det er ikke altid nemt at få øje på hvad internationale projekter yder i det daglige arbejde. Interreg projekter varer f.eks 3 år; de første 2 år kan nemt gå med udvikling og planlægning af produkter uden de store synlige effekter.

Når produkterne endelige er etableret, er projekterne ved at være slut, og det kan være svært at skaffe midler til opretholdelse og drift af de nye produkter.

Alligevel er der gode grunde til at opsøge relevante programmer for internationalt samarbejde.

Dels er det godt at opbygge faglige netværker og se hvordan andre lande arbejder med særlige problemstillinger. Dels medfører projekterne økonomi til ekstra arbejdskraft eller tilskud til egen personales timer. Slutendelig skaber projekter mulighed for lokale investeringer i nye produkter og/eller markedsføring.

Alle tre nedenstående projekter har et fælles udgangspunkt: **Østersøen** med henblik på 1) udvikling af bæredygtig lystfiskeri, 2) udvikling af undervands oplevelser og 3) Østersøen som biosfære med udfordringer som

vandkvalitet, affald og beskyttelse af arter.

På den måde får vi sat Østersøen på dagsordenen i Møn Biosfæreområde og Vordingborg Kommune. Medarbejderne fra de deltagende afdelinger får sparring og nyt input. Oplevelser og produkter kan direkte indgå i kommunens Blå Kort.

Vi etablerer et voksende netværk af kystaktører langs Østersøen, som vi kan samarbejde med omkring andre temaer.

Læs mere om projekter her: <https://vordingborg.dk/biosfaere-moen/projekter/>

## UNDINE II

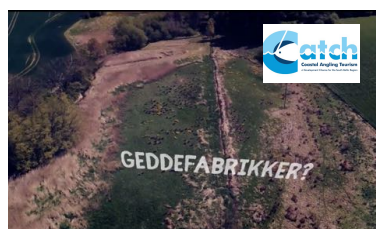
Underwater Discovery and Nature Experience.  
Interreg VA, 2017- 2019



- 10 nye snorkel og dykker spots i Vordingborg Kommune
- 10 undervandsfilm
- folder om oplevelser under overfladen
- Stort akvarium på sildemarked i Stege
- Markedsføring af undervandsstien ved Kalvehave havn
- Uddannelse af undervandsguider
- Snorkeltilbud på GeoCenter Møns Klint
- Digitalt snorkel- og dykkerkort lokalt og sammen med alle projektpartnere

## CATCH

Coastal Angling Tourism  
South Baltic Programme  
2016 - 2019



- Projekt Catch er et samarbejde med Fishing Zealand og forankret i Vordingborg Kommune, afdeling for byg, land og miljø.
- Projektets formål er at udvikle bæredygtig lystfiskeri omkring Østersøens kyster.
- Der lanceres et fælles lystfiskeportal: <https://www.fishingsouthbaltic.eu/>
- Der er blevet produceret en film om 'geddefabrikken', som skal hjælpe at sikre de lokale bestande af brakvandsgedder: <https://www.youtube.com/watch?v=4ahco9h3ZwM>

## BIOSPHERE FOR BALTIC

Samarbejde af de baltiske biosfæreområder  
2018

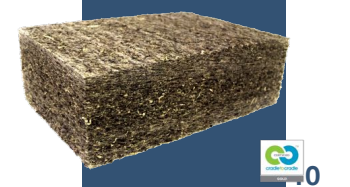


- Implementering af mål for bæredygtighed Nr. 14 Livet i vandet.
- Deltagere: Biosfæreområder fra Sverige, Finland, Estonia, Litauen, Polen, Tyskland og Danmark.
- Østersøen, med sin dynamiske grænseflade mellem jord og hav. Menneskelige aktiviteter på land og langs floder påvirker økosystemet i kystzonen og havmiljøet med flere tilhørende miljømæssige udfordringer, f.eks plastforurening, vandkvalitet, eutrofiering etc.

# Et overblik

## Møn Biosfæreområde i 2018

- Nedsættelse af politisk følgegruppe
- 2 møder i erhvervsnetværk for Møn Biosfæreområde
- 4 oplæg om Møn Biosfæreområde på Møn
- 1 temadag om Bier i Møn Biosfæreområde (65 deltagere)
- 1 temadag om Dark Sky Møn og Nyord (55 deltagere)
- 1 foredrag med den engelske bi forsker Dave Goulson (100 deltagere)
- 30 udflugter i Møn Biosfæreområde
- Deltagelse i Sildemarked, Æblernes Dag, Folkemøde Møn og 750års jubilæum.
- 1 møde i Advisory Board
- 7 gange samarbejde med studerende fra universiteter og uddannelser
- 3 studieture til Møn Biosfæreområde organiseret og gennemført
- Deltagelse i mødet af de danske UNESCO sites og projekter
- Med organisator og deltagelse i Nord MaB møde i Finland
- Projekt 'Biosphere for Baltic'
- Projekt UNDINE II
- Projekt CATCH
- Deltagelse i samarbejde med bi forskerne
- Gennemførelse af formidlingsprojekt om de vild bier med midler fra Friluftsrådet
- 2 møder med samarbejdspartnere, Verdensarv Stevns og Vattenriket
- 1 studietur til Vattenriket med medlemmer fra kommunalbestyrelsen
- Medvirken i udviklingen af Dark Sky Møn og Nyord
- Møder med interessenter i udviklingsprojekter og erhverv
- Udgivelse af foldere: Dark Sky Møn og Nyord, Panorama cykelkort, de sejlende cykelstier og 10 snorkel- og dykkerspots i Vordingborg Kommune.
  
- Produktion af MaB film til FN's topmøder:  
<https://www.youtube.com/watch?v=e3dFAiY5mi4>
- Biosfæreudstilling på det grønne areal ved SuperBrugsen Lendemark
- Biosfære hjemmeside: <https://vordingborg.dk/biosfaere-moen/> og input til andre sider.
- 1552 opslag med #biosfaeremoen og 355 opslag med #moenbiospherereserve
- Facebook gruppe med 645 medlemmer  
<https://www.facebook.com/groups/biosfaeremoen/?ref=bookmarks>
- Ambassadør netværket:  
<https://vordingborg.dk/biosfaere-moen/bliv-ambassadoer/>



# Samarbejde med UNESCO og MaB.

Møn Biosfæreområde samarbejder for at lære og dele viden.

UNESCOS biosfærenetværk er en af de største viden ressourcer vi kan benytte os af i dag og i fremtiden. Møn Biosfæreområdet er del af EuroMaB, det europæiske MaB netværk og NordMaB, det nordiske MaB netværk.

Især NordMaB har været det sted, hvor vi kunne hente viden og gode råd lige siden ansøgningensfasen, og vi gør det fortsat. Igennem netværket modtager vi invitationer til projekter, som f.eks. Biosphere for Baltic, omtalt på side 9.

I dag er vi faktisk i den situation, at vi selv kan dele ud af erfaringer til nye biosfære kandidater. Det er vi både glade for og stolte over.

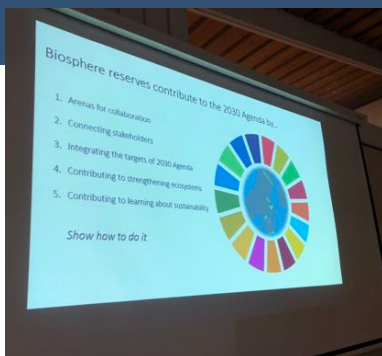
Da Møn Biosfæreområde i 2027 skal til revision hos UNESCO, er deltagelse i netværk vigtig. Det nordiske fællesskab NordMaB afleverer årlige rapporter til MaB sekretariatet, hvor vores egen rapport indgår. Under EuroMaB møderne, som afholdes hvert 2. år, mødes vi både med MaB sekretariatet og mange hundrede andre dygtige biosfærefolk. I det forum er det mest faglige oplæg, studieture og workshops, der tilfører viden og inspiration.

Derudover bidrager UNESCO til at gøre Møn Biosfæreområde bekendt i resten af verden. f.eks. ved at vise vores film under FN topmøderne og henvise til MønBR på deres medier.

I 2018 deltog Møn Biosfæreområde i og bidrog med:

- 1 nationalt UNESCO møde
- 'Biosphere for Baltic'
- 1 film til FN topmøderne
- Nord MaB møde i Finland.

Møn Biosfæreområde er del af NordMaB 'co-leading' teamet, der organiserer møderne netværket. Over en 3 årig periode modtog vi hjælp til mødet på Møn i 2017 og vi yder hjælp i 2018 og 2019.



Strategi og Implementering  
Koordinator for Møn Biosfæreområde  
Annette Tenberg  
[anrg@vordingborg.dk](mailto:anrg@vordingborg.dk)  
mobil 4015 8944